

A lire

Une **phrase** est une **suite de mots** qui a un **sens**. Elle commence par une **majuscule** et se termine par :

- un **point (.)** marque la fin d'une phrase déclarative ou injonctive.
- un **point d'exclamation (!)** marque la fin d'une phrase exclamative ou impérative.
- un **point d'interrogation(?)** marque la fin d'une phrase interrogative.
- des **points de suspension (...)** indiquent que tout n'est pas dit.

Une phrase peut comporter **un ou plusieurs verbes conjugués**. Une **phrase simple** ne contient **qu'un seul verbe conjugué**. *Il était bien*

Une **phrase complexe** contient **plusieurs verbes conjugués**. Elle contient autant de propositions que de verbes conjugués.

[Il sentit] [que Marguerite lui étendait une couverture sur les genoux.] = 2 propositions

On distingue **quatre types de phrases**.

- ✓ La phrase **déclarative** sert à donner un renseignement ou à décrire un fait. Elle se termine par un point.
J'essaie de voir où il est parti.
- ✓ La phrase **interrogative** sert à poser une question. Elle se termine par un point d'interrogation.
Pourquoi pleures-tu ?
- ✓ La phrase **exclamative** sert à exprimer un sentiment (joie, surprise, colère, etc.). Elle se termine par un point d'exclamation.
C'est hyper intéressant, un truc pareil !
- ✓ La phrase **injonctive** contient souvent un verbe au mode impératif. Elle sert à donner un ordre. Elle se termine par un point, un point d'exclamation ou des points de suspension.

Fais-le voir tout de suite !

<https://www.qwant.com/?q=canop%C3%A9%20vid%C3%A9o%20sur%20les%20types%20de%20phrase&t=videos&o=0:8d8871607250372591bbdf224925601f>

http://www.scalpa.info/francais/grammaire/la_phrase/types/index.php



Vidéo à consulter



est une suite de mots qui a un sens. Elle commence par une majuscule et se termine par un point (.), un point d'interrogation (?) ou un point d'exclamation (!).

est dite complexe si elle contient plusieurs verbes conjugués.

La phrase

interrogative : pose une question

déclarative : informe

exclamative : exprime un sentiment

est dite "simple" si elle ne contient qu'un seul verbe conjugué.

injonctive : donne un ordre

peut avoir 4 types

Apprendre autrement



http://www.scalpa.info/francais/grammaire/la_phrase/types/index.php

Exercices en ligne

(Exercices en fin de page web)



Pour t'assurer que tu as bien compris ta leçon, et pour l'apprendre, tu peux essayer de répondre à ces questions et/ou essayer de faire ces activités. Tu peux également demander à un adulte de t'y aider.

A la maison

- Invente une phrase de deux mots, quatre mots
- "Les enfants jouent dans la neige." Est-ce que cette suite de mots est une phrase? Justifie ta réponse
- Comment s'appelle le point qui ressemble à un "i" retourné? celui qui ressemble à un crochet?
- Quel est le type de ces phrases: Comment vas-tu? Il pleut. Qu'elle est sage! Range tes clés.
- Indique si les phrases sont simples ou complexes. Cherche les verbes conjugués. "Les enfants crient et jouent dans la cour." "Tu détestes ranger ta chambre."...



A lire

Une phrase peut être :

- ✓ à la forme **affirmative** :
Les amis de mes amis sont mes amis.
Une hirondelle fait le printemps.
- ✓ à la forme **négative** :
*Les amis de mes amis **ne** sont **pas** mes amis.*

A la forme négative, des **mots de négation** comme ne ...pas, ne ... rien, ne... personne, ne...plus, ne...jamais, ne...point, ne...aucun(e), ni...ni, ne... guère... **encadrent le verbe ou l'auxiliaire.**

La nuit, tous les chats sont gris.

*La nuit, tous les chats **ne** sont **pas** gris.*



ne...que est une négation partielle :

Je ne crains que la pluie !



Vidéo à
consulter

<https://www.youtube.com/watch?v=ZMCdC1rtEJU>

La phrase

Chaque type de phrase peut être à la forme affirmative ou négative.

Dans la forme négative, on utilise les négations : ne...pas, ne...plus, ne ... jamais, ni...ni, ne ... aucun, ne...point...



Apprendre autrement

http://www.scalpa.info/francais/grammaire/la_phrase/formes/index.php

(Exercices en fin de page web)



A la maison



Pour t'assurer que tu as bien compris ta leçon, et pour l'apprendre, tu peux essayer de répondre à ces questions et/ou essayer de faire ces activités. Tu peux également demander à un adulte de t'y aider.

"Je ne pense à rien.", "J'ai peur."

- Est-ce que ces phrases sont à la forme affirmative ou négative?
- Pourquoi?



A lire

Le nom

Le **nom** désigne une personne, une chose ou un concept. Il peut être **propre** (Marion) et commence par une majuscule ou **commun** (un cahier) et souvent précédé d'un déterminant.

Le groupe nominal (GN)

Un **groupe nominal** (GN) est constitué d'au moins un nom, le nom **noyau**, et de son **déterminant** : *le pouvoir, ses descendants*

Le nom noyau peut être **précisé et enrichi** par d'autres mots :

- l'adjectif qualificatif
- le complément du nom
- la proposition subordonnée relative (voir leçon G10)

L'adjectif qualificatif

Un **adjectif qualificatif** est un mot qui donne des **précisions sur le nom qu'il accompagne**. Dans le groupe nominal, il peut être placé **avant** ou **après le nom**.

L'adjectif qualificatif **s'accorde en genre et en nombre avec le nom** qu'il qualifie.

Une petite fille → le nom *fille* et l'adjectif *petite* sont écrits au féminin singulier

Le complément du nom

Le complément du nom complète le nom en le précisant. Le complément du nom est souvent introduit par une préposition (à, dans, par, pour, en, vers, de, sans, avec, en...) ou un article défini contracté (au, aux, du, des)

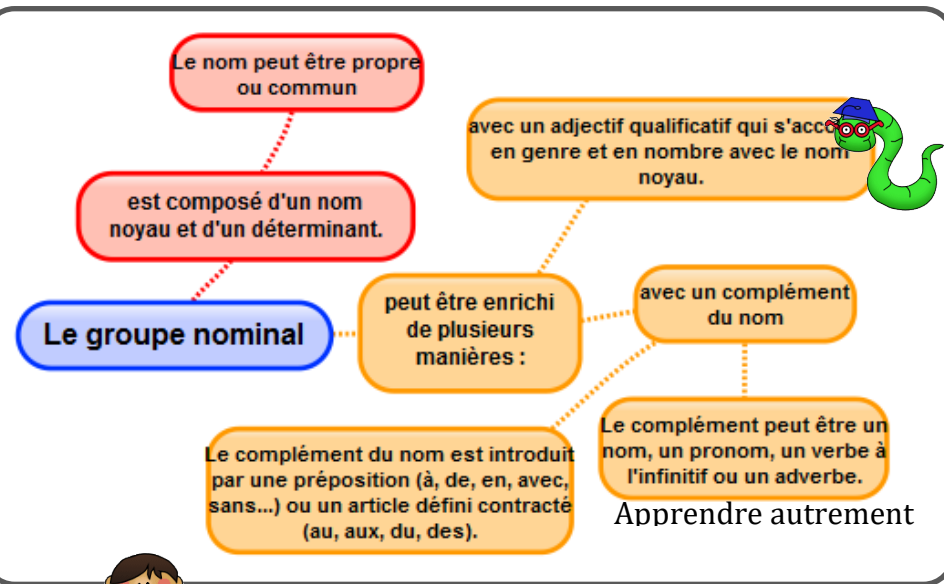
Le complément du nom peut être :

- un **autre nom** : *une tarte au chocolat*
- un **pronom** : *une lettre de vous*
- un **verbe à l'infinitif** : *l'envie de manger*
- un **adverbe** : *les objets d'autrefois*



Vidéo à consulter

http://www.scalpa.info/francais/grammaire/la_nature_des_mots/les_constituants_du_groupe_nominal/index.php



Exercices en ligne

<http://www.ortholud.com/identifie-les-noms-phrase1.html>

<http://www.ortholud.com/cliq-ur-les-adjectifs-qualificatifs-1.html>

A la maison

Pour t'assurer que tu as bien compris ta leçon, et pour l'apprendre, tu peux essayer de répondre à ces questions et/ou essayer de faire ces activités. Tu peux également demander à un adulte de t'y aider.

- Enlève tous les mots que tu peux supprimer dans les GN suivants : "une vieille demeure qui tombe en ruine", "un délicieux biscuit au chocolat", "un grand parapluie bleu"
- Trouve le nom chef de groupe des groupes nominaux suivants : "une brioche dorée qui fond dans la bouche", "un magnifique dessin que j'ai réalisé"
- Ajoute un adjectif à ces noms : un enfant, une ville, des poissons
- Ajoute un complément du nom à ces noms : une boîte, une paire, un verre



A lire

Le déterminant est **placé devant le nom** commun et permet de connaître **le genre et le nombre** du nom. Son rôle est d'introduire le nom.

Les articles

- Les **articles indéfinis** : un, une, des
- Les **articles définis** : le, la, les, l'
- Les **articles définis contractés** : au (à+le), aux (à+les), du (de+le), des (de+les)

Les déterminants

- Les **déterminants possessifs** indiquent que ce dont on parle appartient à quelqu'un ou quelque chose : *mon, ma, mes, notre, nos...*
- Les **déterminants démonstratifs** s'utilisent pour montrer ou pour désigner quelqu'un ou quelque chose : *ce, cet, cette, ces*



Vers la 6^{ème} ! Il existe d'autres déterminants.

Les **déterminants exclamatifs et interrogatifs** : *quel, quels, quelle, quelles.*

Les **déterminants indéfinis** : *certain, aucun*

Vidéo à consulter

<https://www.reseau-canope.fr/lesfondamentaux/discipline/langue-francaise/grammaire/les-determinants/le-role-des-determinants.htm>

<https://www.reseau-canope.fr/lesfondamentaux/discipline/langue-francaise/grammaire/les-determinants/les-determinants.html>

GR4 – Les déterminants

Les déterminants

sont placés devant le nom et permettent d'en connaître le genre et le nombre

Les articles

articles indéfinis : un, une, des

articles définis : le, la, les, l'

Déterminants possessifs :
mon, ma, ton, tes, sa, ses,
notre, nos, leur...

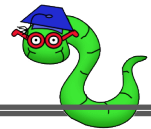
articles définis contractés : au, aux du, des

Déterminants démonstratifs : ce, cette, cet, ces

Exercices en ligne

<http://www.linstitut.com/exercice-francais-grammaire-determinants-type.html>

<http://www.linstitut.com/exercice-francais-grammaire-determinants-choisir.html&serno=1&mc=1>



A la maison



Pour t'assurer que tu as bien compris ta leçon, et pour l'apprendre, tu peux essayer de répondre à ces questions et/ou essayer de faire ces activités. Tu peux également demander à un adulte de t'y aider.

Apprendre autrement

- Cite deux articles définis
- Cite deux articles indéfinis
- Cite trois déterminants possessifs
- Cite trois déterminants démonstratifs





A lire

Un pronom sert à remplacer un nom
Il existe plusieurs sortes de pronoms :

- les pronoms personnels :

	personnes	Pron. sujet	Pron. COD	Pron. COI	autres
singulier	1 ^{ère}	Je	Me	Me	Moi
	2 ^{ème}	Tu	Te	Te	Toi
	3 ^{ème}	Il, elle, on	Le, l', la	Lui	Lui, elle
pluriel	1 ^{ère}	Nous	Nous	Nous	Nous
	2 ^{ème}	Vous	Vous	Vous	Vous
	3 ^{ème}	Ils, elles	Les	Leur	Eux, elles

- les pronoms possessifs : Ils indiquent à qui appartient ce dont on parle.

	singulier		pluriel	
1 ^{ère} personne	le mien	la mienne	les miens	les miennes
2 ^{ème} personne	le nôtre	la nôtre	les nôtres	les nôtres
3 ^{ème} personne	le tien	la tienne	les tiens	les tiennes
4 ^{ème} personne	le vôtre	la vôtre	les vôtres	les vôtres
5 ^{ème} personne	le sien	la sienne	les siens	les siennes
6 ^{ème} personne	le leur	la leur	les leurs	les leurs

- les pronoms démonstratifs : Ils désignent quelque chose ou quelqu'un que l'on montre ou dont on a déjà parlé :

Celui, celle, ceux, celles, ce, c', ça, ceci, cela

Celui-ci, celle-ci, ceux-ci, celles-ci, celui-là, celle-là, ceux-là, celles-là

Vidéo à consulter

<https://www.reseau-canope.fr/lesfondamentaux/discipline/langue-francaise/grammaire/les-pronoms/le-role-des-pronoms.html>

GR5 – Les pronoms

servent à désigner des personnes ou à remplacer des noms.

permettent d'éviter les répétitions.

Les pronoms

les pronoms personnels :

sujet : je, tu, il, elle, on, nous, vous, ils, elles

Les pronoms démonstratifs désignent quelque chose que l'on montre ou dont on a déjà parlé.

Les pronoms possessifs indiquent à qui appartient ce dont on parle.

COD: me, te, le, l', la, nous, vous, les

COI: me, te, lui, nous, vous, leur

celui, celle, ceux, celui-ci, celle-là, ceux-ci...

le mien, la nôtre, les tiens, le sien, la leur les siens...



Apprendre autrement

Exercices en ligne

<https://www.reseau-canope.fr/lesfondamentaux/discipline/langue-francaise/grammaire/les-pronoms/le-role-des-pronoms.htm>



A la maison

Pour t'assurer que tu as bien compris ta leçon, et pour l'apprendre, tu peux essayer de répondre à ces questions et/ou essayer de faire ces activités. Tu peux également demander à un adulte de t'y aider.- A quoi servent les pronoms ?

- Cite 3 pronoms personnels singuliers.
- Cite 3 pronoms personnels pluriels
- Remplace le ou les mot(s) indiqué(s) par un pronom personnel : Léa et Lise se disputent. Je donne un cadeau à mon frère. Son ballon est crevé. Il parle à son directeur.

A lire



Le sujet

Le sujet est un élément essentiel de la phrase. Il indique qui fait l'action. Le sujet peut-être:

- un **groupe nominal** : *La camionnette cahotait sur la piste de terre rouge.*
- un **pronom** : *Le vis des hippopotames.*
- un **nom propre** : *René Guillot a écrit « Le maître des éléphants ».*
- un **infinitif** ou un **groupe infinitif** : *Voir des hippopotames a été extraordinaire.*

Le sujet peut-être placé après le verbe : c'est un **sujet inversé**. *Devant moi s'étendait une vaste plaine.*

Pour t'aider à trouver le sujet d'un verbe, tu peux utiliser la formule « qui est-ce qui ? » avant le verbe.

Le groupe verbal (GV)

Le groupe verbal indique **ce qu'on dit à propos du sujet**. Il est **composé du verbe et d'un complément** : complément de verbe ou attribut du sujet. Le GV n'est **pas supprimable** ni déplaçable.

Je vis des hippopotames.

GV

Pour trouver le GV, il faut trouver le verbe puis regarder si le verbe comporte un **complément**.

Le verbe est un élément essentiel de la phrase. Il **indique l'action réalisée par le sujet ou son état**. Il existe des **verbes d'action** : *écrire, chanter, naviguer...* et des **verbes d'état** : *être, paraître, sembler, devenir, rester...*

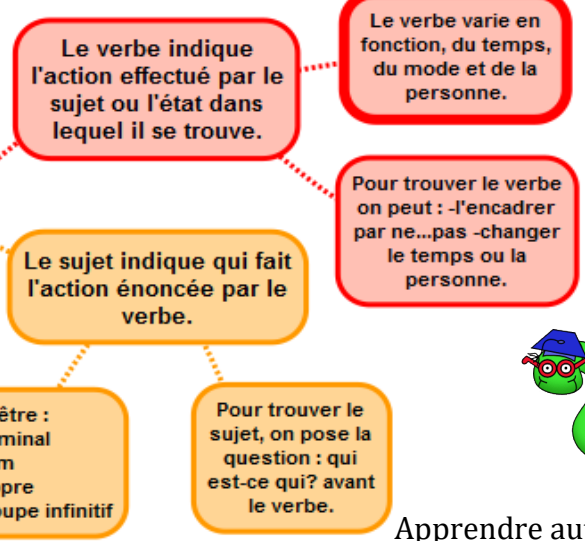
Pour t'aider à trouver le verbe, tu peux essayer de l'encadrer par « ne ... pas ».

Vidéo à consulter

<https://www.reseau-canope.fr/lesfondamentaux/discipline/langue-francaise/grammaire/les-fonctions-du-nom-propre-du-groupe-nominal-ou-du-pronom/le-groupe-nominal-sujet.html>



Les fonctions dans la phrase



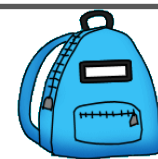
Apprendre autrement

Exercices en ligne

<http://www.pepit.be/exercices/primaire5/francais/groupesujet/page.html>



A la maison



Pour t'assurer que tu as bien compris ta leçon, et pour l'apprendre, tu peux essayer de répondre à ces questions et/ou essayer de faire ces activités. Tu peux également demander à un adulte de t'y aider.

- A quoi sert le verbe dans la phrase? A quoi sert le sujet?
- Comment trouve-t-on le verbe dans une phrase?
- Trouve le verbe dans les phrases. "Pouvez-vous venir?", "La voiture a démarré brusquement." ...
- Comment trouve-t-on le sujet dans une phrase?
- Trouve le sujet des phrases suivantes : "Les oiseaux multicolores s'envolent dans le ciel.", "Hier, il a appris sa leçon.", "Apprendre ses leçons est difficile." ...



A lire

Une phrase peut comporter un ou plusieurs compléments. Certains **compléments ne peuvent être ni déplacés dans la phrase ni supprimés**. Ce sont des **compléments de verbe**. Avec le verbe, ils occupent la fonction de prédicat de la phrase.

Nous mettons notre blouson de ski.
Comp. de verbe

Nous mettons.
La phrase est incomplète.
Notre blouson de ski nous mettons.
La phrase n'est pas correcte.

Vers la 6^{ème} ! Il existe plusieurs sortes de compléments de verbe:

- 1- le **complément d'objet direct (COD)**. Il est directement relié au verbe et peut être
 - un **nom propre** ou un **groupe nominal**: *Les moutons ont mangé toute l'herbe.*
 - un **pronom**: *Il les exposera.*
 - un **infinitif** ou un **groupe infinitif**: *Vous pouvez venir.*

Pour trouver un COD dans une phrase, cherche d'abord le verbe conjugué et son sujet. Pose ensuite la question « **qui ?** » ou « **quoi ?** » après le verbe.

- 2- le **complément d'objet indirect (COI)** introduit par une **préposition** (le plus souvent **à** ou **de**) ou par un **article défini contracté** (au, aux, des, du). Il peut être :

- Un **nom propre**: *J'ai raconté à Mélanie une histoire drôle.*
- Un **groupe nominal**: *Je pense à mon lapin blanc.*
- Un **pronom**: *Je pense à vous.*
- Un **infinitif** ou un **groupe infinitif**: *Je continue à bien m'amuser.*

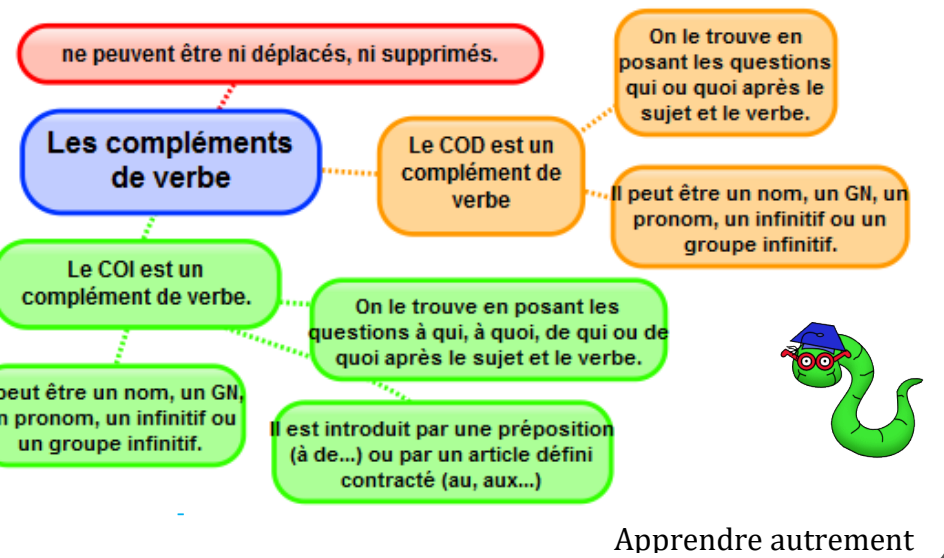


Pour trouver un COI, cherche d'abord le verbe conjugué et le sujet. Pose ensuite la question " **à qui ?** " ou " **à quoi ?** ", " **de qui** " ou " **de quoi** " après le verbe.

<https://www.reseau-canope.fr/lesfondamentaux/discipline/langue-francaise/grammaire/les-fonctions-du-nom-propre-du-groupe-nominal-ou-du-pronom/le-complement-dobjet-direct.html>

<https://www.reseau-canope.fr/lesfondamentaux/discipline/langue-francaise/grammaire/les-fonctions-du-nom-propre-du-groupe-nominal-ou-du-pronom/le-complement-dobjet-indirect.html>

Vidéo à consulter



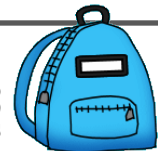
Apprendre autrement

Exercices en ligne

http://www.scalpa.info/francais/grammaire/la_fonction_des_mots/les_complements_du_verbe/index.php

(Exercices en fin de page web)

A la maison



Pour t'assurer que tu as bien compris ta leçon, et pour l'apprendre, tu peux essayer de répondre à ces questions et/ou essayer de faire ces activités. Tu peux également demander à un adulte de t'y aider.

- Dans les phrases suivantes trouve le verbe, le sujet et le complément d'objet: Lucie écrit à sa copine. Matthéo découvre son cadeau. Dorian corrige ses erreurs. Jules obéit à sa maman.
- Indique si les compléments d'objet des phrases précédentes sont des COD ou des COI.
- Quelles sont les questions qu'il faut poser pour trouver un COD?
- Quelles sont les questions qu'il faut poser pour trouver un COI ?



A lire

L'attribut du sujet donne **des informations sur le sujet**. Avec le verbe, il occupe la fonction de prédicat de la phrase.

Henri IV est protestant.

Attribut du sujet Henri IV

L'attribut du sujet est séparé du sujet par un **verbe d'état** : *être, paraître, sembler, rester, devenir, demeurer, avoir l'air...*

L'attribut du sujet est le plus souvent :

- un **nom ou un groupe nominal** : *Henri IV devient le roi de France.*
- un **adjectif** : *Le royaume de France reste catholique.*

L'attribut du sujet **s'accorde en genre et en nombre avec le sujet** :

Le royaume de France reste catholique.

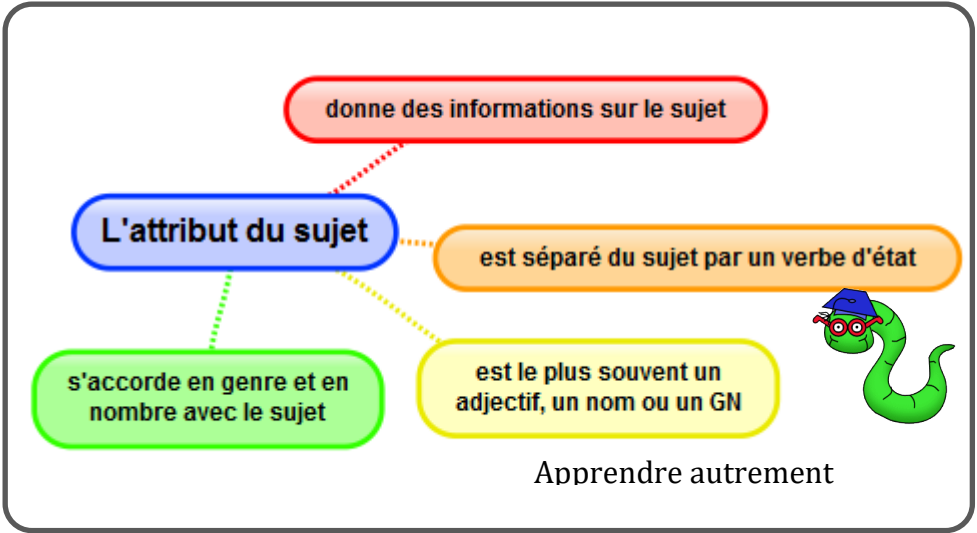
Les provinces françaises restent catholiques.

Vidéo à consulter

<https://www.reseau-canope.fr/lesfondamentaux/discipline/langue-francaise/grammaire/les-fonctions-du-nom-propre-du-groupe-nominal-ou-du-pronom/reconnaitre-la-fonction-attribut-du-sujet.html>



GR8 – L'attribut du sujet



Exercices en ligne

http://www.scalpa.info/francais/grammaire/la_fonction_des_mots/attribut_du_sujet/index.php

(Exercices en fin de page web)

A la maison

Pour t'assurer que tu as bien compris ta leçon, et pour l'apprendre, tu peux essayer de répondre à ces questions et/ou essayer de faire ces activités. Tu peux également demander à un adulte de t'y aider.

- A quoi sert l'attribut du sujet ?
- Cite 4 verbes d'état.
- Indique si ces phrases contiennent un attribut du sujet : Les filles paraissent fatiguées. Le roi reste sur son trône. Les garçons de la classe aiment le football.
- Complète les phrases avec un attribut du sujet : Lisa est .../ Les chiens deviennent... / Le gagnant de la course semble...

A lire

Une phrase peut comporter un ou plusieurs compléments. Certains **compléments peuvent être déplacés dans la phrase ou supprimés**. Ce sont des **compléments circonstanciels**.

Il fait beau aujourd'hui

Comp. de phrase

Aujourd'hui, il fait beau.

Il fait beau.

Un complément circonstanciel peut apporter des informations concernant :

- **le lieu** (où ?) :

Il imposa son autorité sur tout le royaume.

où ? CC de lieu

- **le temps** (quand ?) :

En 1661, Louis XIV gouverna sans Premier ministre.

quand ? CC de temps

- **la manière** (comment ?) :

Il imposa, avec fermeté, son autorité.

comment ? CC de manière

Le complément circonstanciel peut être :

- Un **nom ou un groupe nominal** introduit par une préposition : *à la mort du*

cardinal, avec fermeté, sur tout le royaume, dans les villes....

- Un **adverbe** : *quelquefois, violemment...*



Vers la 6^{ème} ! Il existe bien d'autres sortes de compléments circonstanciels : **CC de but** (dans quel but ?), **CC de cause** (pour quelle cause ?), **CC de moyen** (au moyen de quoi ?)...

<https://www.qwant.com/?q=canop%C3%A9%20vid%C3%A9o%20grammaire%20compl%C3%A9ments%20circonstanciels&t=videos&o=0:de238439cb9c04cba2bf5cbd25b2116f>

Vidéo à consulter

Les compléments de phrase

peuvent être déplacés dans la phrase ou supprimés

sont aussi appelés compléments circonstanciels



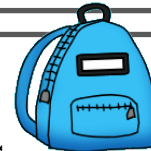
peuvent être des noms, des GN, des adverbes

apportent des informations sur le lieu (où?), le temps (quand?), la manière (comment?)

Apprendre autrement

Exercices en ligne

http://soutien67.fr/classes/CM1/francais/fonction_groupes_au_CM1.htm



A la maison

Pour t'assurer que tu as bien compris ta leçon, et pour l'apprendre, tu peux essayer de répondre à ces questions et/ou essayer de faire ces activités. Tu peux également demander à un adulte de t'y aider.

- Comment peux-tu reconnaître un complément circonstanciel?
- Dans ces phrases repère les compléments circonstanciels indiquant le temps et le lieu : "Le chien rentre dans sa niche", "Hier, j'ai trouvé un trésor sous le vieil arbre."
- Complète la phrase en y ajoutant un CCT : "J'ai peint son portrait."
- Complète la phrase en y ajoutant un CCL : "Tom est parti en vacances."
- Complète la phrase en y ajoutant un CCM : "Je suis tombé."